



Istituto di Istruzione Superiore "ARTEMISIA GENTILESCHI"
via Sarteschi, 1 - 54033 CARRARA - C.F. 02002170452 - tel. 0565 75551
e-mail: msis014009@istruzione.it (PEO) - msis014009@pec.istruzione.it (PEC)
cod. mecc. MSIS014009 - codice univoco: UFF587 - U.R.L.: <https://www.palcoartisticogentileschi.edu.it>



Progetto adeguamento I.I.S. Gentileschi alle linee guida Piano scuola 2020-21

All'attenzione di: USR Toscana e Provincia di Massa Carrara

Preparato da: Ilaria Zolesi

Con la collaborazione del team Piano Scuola

10 luglio 2020

SOMMARIO

Introduzione e Premessa

Obiettivi

L'Organizzazione

Entrate scaglionate

Tempi scuola

Lezioni da 60/50 minuti

Distanziamento e sicurezza

Patto di corresponsabilità e regolamento rinnovati

La didattica

Aule rinnovate

Riunioni collegiali a distanza

Ricevimento docenti a distanza su prenotazione

Piano scolastico per la didattica digitale integrata

Progettualità

PCTO

Allegati:

A: Piano acquisti

B: Piano interventi edilizia leggera

C: Piano interventi impianto elettrico

D: Planimetrie

E: Piano Ingressi e Uscite Gentileschi

Il Team Piano Scuola (in ordine alfabetico)

Francesca Beccari (Vicario)

Massimiliano Boschi (RSPP)

Dario Brusco

Chiara Cacciatori

Angelo Franceschini

Claudia Leporatti

Patrizia Mannini

Roberta Menchini

Francesca Nicolai

Roberto Salaro

Francesca Sandrini

Introduzione

Ci ha sorpresi inermi, ci ha sconvolto la vita, ci ha spaventato, questa improvvisa peste segreta e silenziosa. Ci ha isolato e stordito, chiedendoci di stravolgere le nostre rassicuranti abitudini, ci ha impedito di dare odore, sapore e vera vita alle nostre relazioni umane, nascondendoci dietro uno schermo e una mascherina.

Se un uomo o una donna adulti reagiscono e accettano e si adeguano loro malgrado, che cosa può succedere a un adolescente? Il suo mondo di contatti, amicizie, simpatie, ricerche di aiuto si è fermato improvvisamente e lo ha lasciato in una solitudine atipica, non ricercata ma imposta, non breve e occasionale ma insolitamente lunga e insopportabile. Come ricominciare?

Premessa

Il presente Progetto adeguamento è scritto alla luce delle fonti normative e regolamentari della Sicurezza e di quelle varate alla luce dell'emergenza attuale, rintracciabili anche sul sito dell'IIS Gentileschi dai rispettivi link dell'home page.

<https://www.poloartisticogentileschi.edu.it>

Obiettivi

- Far ripartire una scuola rinnovata, sempre più inclusiva, con una didattica in presenza e in sicurezza
- Perfezionare la possibilità di utilizzare anche la didattica a distanza per l'approfondimento, il recupero, l'emergenza.
- Migliorare l'ambiente scuola con nuove attrezzature per adeguare la scuola alle norme sicurezza ma anche per renderla più accogliente e più moderna

L'organizzazione

Le tre sedi, Gentileschi, Tacca, Palma, si organizzano con orari personalizzati adeguati alle specificità del singolo plesso.

- Gentileschi a Carrara, Liceo Artistico, sede unica
- Tacca a Carrara, Istituto professionale del marmo, sede unica
- Palma a Massa, Liceo Artistico e Liceo Musicale, sede articolata su tre plessi: Centrale, Cantiere, Toniolo

Entrate e uscite scaglionate e diversificate

Per non creare assembramenti all'entrata e all'uscita e non gravare i trasporti negli orari di punta si propone un orario diversificato per gruppi di classi con entrate in due scaglioni per la sede del Gentileschi. Il mattino il primo gruppo entra alle ore 8.00 e esce alle ore 13; il secondo gruppo entra alle ore 9 e esce alle ore 14.

Nei pomeriggi di rientro eventuali entrate e uscite scaglionate di un'ora (13.40 e 14.40) per i due gruppi come al mattino. Termine ultimo di uscita pomeridiana: non oltre le ore 17 per il liceo Artistico.

Gli alunni del Palma saranno invece suddivisi uniformemente sui tre plessi per mantenere numeri adeguati su ogni plesso e agevolare il mantenimento delle distanze di sicurezza sia in entrata che in uscita.

Gli ingressi saranno diversificati sulle due vie di accesso sia per il Gentileschi che per il Palma, sede centrale. Termine ultimo di uscita pomeridiana: non oltre le ore 17 per il liceo Artistico.

Il Liceo Musicale rientra nel pomeriggio con orario personalizzato per il singolo alunno.

Tempi scuola

Dal Lunedì al venerdì con due rientri pomeridiani, come di consueto nel nostro istituto, ma con ingressi scaglionati (vedi paragrafo precedente) e diversificazione dei pomeriggi.

La scuola sarà aperta tutti i pomeriggi con gruppi classe di rientro diversificati nei vari giorni. Ciò permetterà di alleggerire di molto il carico del numero di alunni presenti nei singoli plessi.

Il Liceo Musicale rientra, come da organizzazione tradizionale, per le discipline di Esecuzione interpretazione, con orari personalizzati per ogni alunno, su tutti i pomeriggi dal Lunedì al Venerdì.

Lezioni da 60/50 minuti

Per favorire entrate e uscite scaglionate e un migliore utilizzo del tempo scuola l'orario verrà articolato con moduli da 60 o 50 minuti. Eventuali riduzioni a 50 minuti verranno recuperate con un piano integrato di didattica a distanza (vedi paragrafo dedicato)

Distanziamento e sicurezza

La scuola ha definito un piano di calcolo delle postazioni alunno nelle aule che rispettano i termini del distanziamento consigliati dal CTS del Dipartimento della Protezione Civile (Verbale n. 94 del 7 luglio 2020). La distanza di un metro fra alunno alunno (bocca) e di due metri dall'insegnante alla cattedra rimane l'elemento prioritario ed essenziale.

Il piano di posizionamento dei banchi è pubblicato sul sito della scuola e affisso in ogni classe.

I banchi sono posizionati in modo tale da indicare e imporre il distanziamento. La loro posizione corretta è segnalata sul pavimento per evitare spostamenti.

I movimenti all'interno della classe e nell'istituto sono scanditi dal rispetto delle norme di distanziamento e dall'uso della mascherina, secondo quanto previsto dalla normativa vigente.

Patto di corresponsabilità e regolamento rinnovati

Il Patto di Corresponsabilità e il Regolamento scolastico vengono rinnovati e aggiornati dalle norme di comportamento che la convivenza con il Covid 19 ci impone. Sono pubblicati nel sito della scuola e presentati agli alunni all'atto dell'iscrizione e nel momento dell'accoglienza. Alunni e famiglie sono tenuti alla rigorosa osservanza delle indicazioni in essi contenute, dettate dalla necessaria applicazione delle norme nazionali. In periodi di così grave emergenza sanitaria la responsabilità di ognuno si accresce in ragione del rischio elevato a cui tutti siamo esposti.

La didattica

I Consigli di classe si riuniscono nell'ultima settimana di agosto o nella prima di settembre (anche se non ancora completi) ed iniziano ad elaborare in autonomia la programmazione di classe, sulla base di quanto emerso dagli organi collegiali più ampi (Collegio Docenti, Dipartimenti), e sulla base dei vincoli oggettivi imposti dalle necessità organizzative dell'orario settimanale. Utilizzano tutte le modalità possibili a loro disposizione per poter attuare una pianificazione didattica organica nei vincoli della sicurezza e delle necessità di distanziamento.

Modalità applicabili

- Riconfigurazione del gruppo classe in più gruppi di apprendimento
- Articolazione modulare di gruppi di alunni provenienti dalla stessa o da diverse classi o da diversi anni di corso
- Eventuale organizzazione di attività di didattica a distanza integrata per recupero e approfondimento (Vedi paragrafo dedicato)
- Eventuale riduzione dell'unità oraria di lezione da 60 a 50 minuti. Tale riduzione verrà recuperata con un piano integrato di didattica a distanza (vedi paragrafo dedicato)

Aule rinnovate

Con l'aiuto degli Enti Locali si procede a un rinnovamento parziale degli arredi delle aule. Ciò dovrebbe permettere, almeno in alcuni casi, l'ottimizzazione della capienza nel rispetto della normativa sul distanziamento. Vengono inoltre riposizionati arredi esistenti e modificate alcune destinazioni d'uso dei locali della segreteria. L'Ufficio Presidenza diventa Ufficio DSGA. L'aula insegnanti diventa Ufficio Presidenza. L'aula insegnanti viene spostata nel locale adiacente. Per alcune aule si propongono diverse possibilità e soluzioni.

Il piano di interventi sugli arredi, con un rinnovo previsto almeno parziale degli stessi è il seguente:

Gentileschi aule: 3; 4; 5; 7; 20; 21; Lab. Inf.; Aula Magna e *passim* (Come da prospetto allegato)

Tacca: 1; 2; 3; 4; Lab. Inf; Laboratori marmo

Palma: A1; A2; B2; C1 (Centrale); M1; M2; M3, M4 (Toniolo); Aule metalli e ebanisteria; P1, P2 (Cantiere)

Riunioni collegiali a distanza

Le riunioni collegiali vengono effettuate a distanza per evitare inutili assembramenti e sprechi in attività di sanificazione. Nel sito sono presenti le indicazioni e i tutorial per l'utilizzazione delle piattaforme.

Le piattaforme utilizzate sono:

- Zoom per le riunioni con meno di 100 partecipanti
- Teams per le riunioni con più di 100 partecipanti

Ricevimento docenti a distanza su prenotazione

I ricevimenti si terranno durante tutto il periodo scolastico previa prenotazione, tramite il registro elettronico, secondo l'orario di ricevimento dei singoli docenti e in modalità a distanza. Le famiglie si mettono in contatto con i docenti attraverso le funzionalità del registro elettronico e concordano con ognuno l'orario di colloquio, all'interno dell'ora prevista di ricevimento, in modalità a distanza, su piattaforma Zoom.

Piano scolastico per la didattica digitale integrata

Per tutte le attività di supporto alla didattica in presenza la scuola organizza un "Piano scolastico per la didattica digitale integrata". Ogni consiglio di classe lo fa suo e utilizza, se necessario, modalità a distanza che non sostituiscono ma sono esclusivamente di supporto alla didattica in presenza. Attività di recupero, sportelli di aiuto, approfondimento, progettualità, PCTO possono avvalersi delle modalità a distanza qualora il consiglio di classe ne ravvisi la necessità.

Per realizzare tali attività la scuola si avvale essenzialmente di tre strumenti, obbligati e non mutabili con altri se non in particolarissime e singolari situazioni. Sul sito della scuola sono inserite le istruzioni e i tutorial per l'utilizzo.

Gli strumenti utilizzati sono:

- Registro elettronico per la registrazione di assenze (sia sulla didattica in presenza che sulla didattica a distanza se utilizzata)
 - Registro elettronico per le comunicazioni scuola famiglia e altre funzionalità accessorie (per esempio la pubblicazione dei risultati)
 - Piattaforma Moodle per lo scambio di materiali didattici e per la didattica a distanza asincrona
 - Piattaforma Zoom per le lezioni a distanza
-

Progettualità

La scuola, nonostante la situazione perdurante di emergenza sanitaria, non rinuncia alla sua progettualità sul territorio e organizza, volta per volta, le modalità di attuazione adeguate per essere presente, come sempre, nella vita della provincia e anche oltre.

Il Carnevale artistico, le Mostre artistiche, l'Orchestra e il coro riusciranno ancora ad essere parte integrante della vita della scuola e delle città di Massa e Carrara, avvalendosi volta per volta di strumenti nuovi, anche digitali.

PCTO

I percorsi per competenze trasversali e per l'orientamento mantengono la loro essenziale valenza orientativa e vengono organizzati come nel passato, selezionando con oculatazza le modalità i luoghi e il rispetto delle misure di distanziamento. Le ditte, aziende, associazioni che stringono con la scuola la convenzione per l'attuazione dei percorsi di PCTO, saranno definite in base alle garanzie offerte in termini di sicurezza. Le attività potranno avere sviluppo anche attraverso Didattica a Distanza, videoconferenze, seminari di studio a distanza.

Allegati

- A: Piano acquisti BOZZA
 - B: Piano interventi edilizia leggera
 - C: Piano interventi impianto elettrico
 - D: Planimetrie
-

Allegato A: Piano acquisti

La scuola prevede un piano acquisti di arredi, materiale informatico, attrezzature per rinnovare la didattica e facilitare la messa in sicurezza e il distanziamento. Tale piano acquisti utilizza organicamente i finanziamenti messi a disposizione e intende fare di questo momento storico così critico un momento di riflessione e rinnovamento strutturale.

PIANO SPESE **BOZZA**

Gentileschi e Palma

- Piano RSPP Boschi
- Dotazione per due Smart class
- Computer e accessori (cuffie, telecamere per ripresa lezioni) ad integrazione della dotazione già esistente
- Software
- 3 classi con banchi a isola nuova generazione
- Rinnovo e adeguamento banchi *passim* nelle aule che necessitano una risistemazione
- Seggiolini per studiare all'aperto 5 colonne (2+2+1)
- Piattaforma Moodle upgrade e versione smartphone
- 1 piattaforma conferenze per almeno 250 persone in collegamento (Teams gratuita)
- Macchinari nuovi (stampanti 3 D per le tre sedi, macchine per laboratori Tacca e Palma)
- Corsi formazione per stampanti 3 D
- Materiale sanificazione
- Pittura per le pareti
- Materiale e macchinari per corso restauro marmo Tacca
- Tornio per creta
- Cavalletti per disegno impilabili da tavolo e da pavimento
- Sedie impilabili per orchestre
- Sgabelli per laboratori
- Cavalletti da scultura regolabili

TACCA

- set di tubi per la carotatrice;
 - set di punte per la macchina a controllo numerico;
 - set di compassi da scultura
 - dischi per mola;
 - basamento per riuscire ad utilizzare una fresa che attualmente è funzionante ma non utilizzabile per mancanza del basamento;
 - un armadio con serratura per poter riporre in tutta sicurezza i libri antichi e le foto che attualmente sono stipati nell'ala vecchia della scuola in armadi aperti.
 - almeno una lavagna doppia con cavalletto.
-

-
- Materiale e macchinari per corso restauro marmo Tacca
 - Hardware per la fresa a controllo numerico
 - Smart class: PON (10.000)

Liceo Musicale

- Prodotti informatici
 - Computer per classi Toniolo
 - Schermi - classi Toniolo
 - Wifi toniolo (l'anno scorso non era funzionante)
 - Potenziamento audio computer (da distinguere tra casse per ascolti, nelle classi, e casse per riproduzione basi, v. aule canto)
 - Fotocopiatrice Toniolo
 - Sedie impilabili (80?)
 - Leggii smontabili (40-50)
 - Barriere fonoassorbenti mobili
 - Queste attrezzature danno la possibilità di ricavare nuovi spazi (Androne Toniolo, ad esempio) per gruppi di musica d'insieme
 - Pannelli plexiglas per schermare strumenti – voci (permettono tra l'altro di ridurre il distanziamento)
 - Visiere
 - Acquisto pf Yamaha U3
 - Possibilità di permuta pianoforte G2 con un C3 (con differenza)
 - Sistemazione ¼ di coda (donato lo scorso anno) costo ca 500€
 - Panchetti
 - Ottavino
 - Sax baritono
 - Tromba DO – FA
 - Corno cromatico (?)
 - Oboe di livello adeguato
 - Arco barocco per violino, viola, vc
 - Microfono per violino
 - Loop Machine
 - Strumenti a percussione (completamento strumentario)
 - Manutenzione violoncelli (piccola liuteria)
 - Accordature pianoforti (questa volta solo operazioni di routine, si sono sistemati bene l'anno scorso)
 - “Sistema audio con monitor” Impianto piccolo
-

Allegato B: Piano interventi edilizia leggera

Gentileschi

Sostituzione porte di uscita Aula Magna (via Verdi)

Parete Piano primo (Aula 2)

Parete piano secondo (Aula 20)

Palma

Interventi edili piano secondo sede centrale (casa custode e seconda scala di servizio)

Interventi di riqualificazione aule ebanisteria e metalli sede cantiere

Tacca

Sostituzione dei finestroni laboratori rotti che in inverno fanno entrare freddo e pioggia

Verifica del perché continua a piovere, soprattutto in prossimità della centralina elettrica, nel laboratorio

Eliminazione muffa attualmente presente nei laboratori

Livellamento i pavimenti del laboratorio.

Allegato C: Interventi Impianto elettrico

aula	4 messa in opera di canalina passavavi 80x60	ml 2
	messa in opera di canalina calpestabile 75x17	ml 9
	messa in opera di torretta a pavimento 8 moduli	6
	presa universale	12
	posa in opera di linea elettrica Ø 2,5	ml 22
	supporto prese	12
	frutto RJ45 cat 6	6
	supporto per frutto RJ45 cat 6	6
	posa di cavo cavo LAN	ml 80
	<hr/>	
aula	5 messa in opera di canalina passavavi 80x60	ml 2
	messa in opera di canalina calpestabile 75x17	ml 9
	messa in opera di torretta a pavimento 8 moduli	6
	presa universale	12
	posa in opera di linea elettrica Ø 2,5	ml 22
	supporto prese	12
	frutto RJ45 cat 6	6
	supporto per frutto RJ45 cat 6	6
	posa di cavo cavo LAN	ml 120
	<hr/>	
Lab inf	messa in opera di canalina passavavi 80x60	ml 1
	messa in opera di canalina calpestabile 75x17	ml 5
	messa in opera di torretta a pavimento 8 moduli	4
	presa universale	12
	posa in opera di linea elettrica Ø 2,5	ml 10
	supporto prese	8
	frutto RJ45 cat 6	6
	supporto per frutto RJ45 cat 6	6
	posa di cavo cavo LAN	ml 50

aula 20

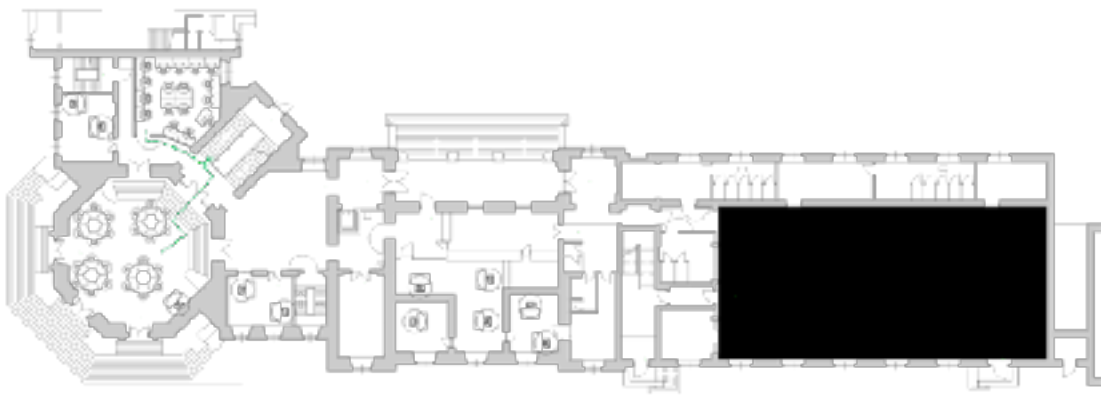
messa in opera di canalina passavavi 80x60	ml 40
posa in opera di linea elettrica Ø 2,5	ml 75
posa in opera di pannello per quadro elettrico 30x40x8	1
interruttore magnetotermico trifase 32 AA	1
interruttore magnetotermico monofase 16 A	3
messa in opera di contenitore esterno prese 6 posti	18
messa in opera di prese schuko	36
messa in opera di canalina passacavi 40x40	30
posa in opera di linea elettrica trifase+N Ø 6	30
posa in opera di armadio rack 19 "	1
pannello passacavi	1
pannello patch modulare 24 posti	1
frutto RJ45 cat 6	24
mensola per rack	1
switch 24 porte	2
frutto RJ45 cat 6	18
supporto per frutto RJ45 cat 6	18
posa di cavo cavo LAN	ml 200

aula	3	messa in opera di canalina passacavi 40x17	mt 20
		messa in opera di contenitore esterno prese 6 posti	1
		messa in opera di prese schuko	3
		posa di cavo cavo LAN	mt 20
		Box per connessioni di rete Cat5e FTP	1
		messa in opera di prese lan	1
aula	8	messa in opera di prese lan	1
		Box per connessioni di rete Cat5e FTP	1
aula	10A	messa in opera di canalina passacavi 40x17	mt 6
		messa in opera di contenitore esterno prese 6 posti	
		messa in opera di prese schuko	3
		posa di cavo cavo LAN	mt 6
		messa in opera di prese lan	1
		Box per connessioni di rete Cat5e FTP	1
aula	14	messa in opera di canalina passacavi 40x17	mt 16
		posa in opera di line elettrica Ø 2,5	mt 16
		messa in opera di contenitore esterno prese 6 posti	1
		messa in opera di prese schuko	3
		posa di cavo cavo LAN	mt 16
		Box per connessioni di rete Cat5e FTP	1
		messa in opera di prese lan	1
aula	15	messa in opera di canalina passacavi 40x17	mt 20
		messa in opera di contenitore esterno prese 6 posti	1
		messa in opera di prese schuko	3
		posa di cavo cavo LAN	mt 20
		Box per connessioni di rete Cat5e FTP	1
		messa in opera di prese lan	1
aula	21	messa in opera di canalina passacavi 40x17	mt 8
		posa in opera di line elettrica Ø 2,5	mt 8
		messa in opera di contenitore esterno prese 6 posti	1
		messa in opera di prese schuko	3
		posa di cavo cavo LAN	mt 8
		Box per connessioni di rete Cat5e FTP	1
aula	22	messa in opera di canalina passacavi 40x17	mt 18
		posa in opera di line elettrica Ø 2,5	mt 18
		messa in opera di contenitore esterno prese 6 posti	1
		messa in opera di prese schuko	3
		posa di cavo cavo LAN	mt 18
		Box per connessioni di rete Cat5e FTP	1
messa in opera di prese lan	1		

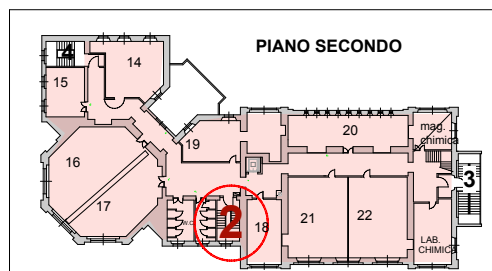
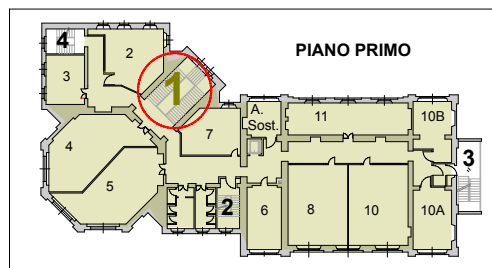
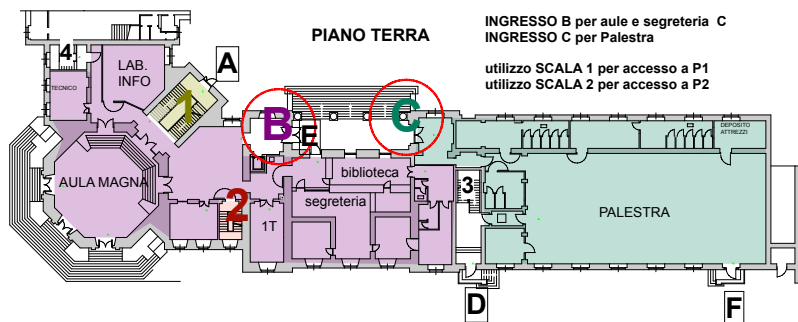
Planimetrie

Gentileschi

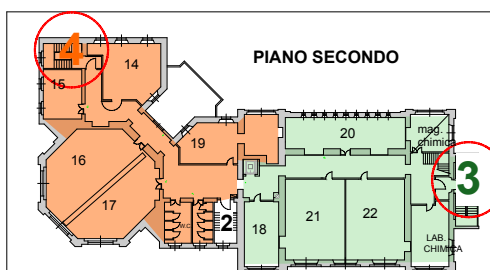
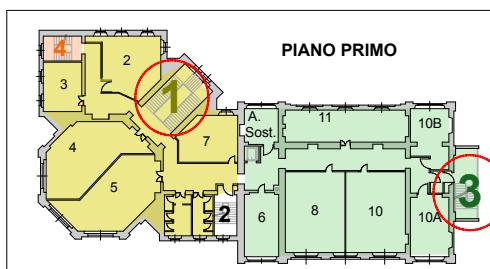
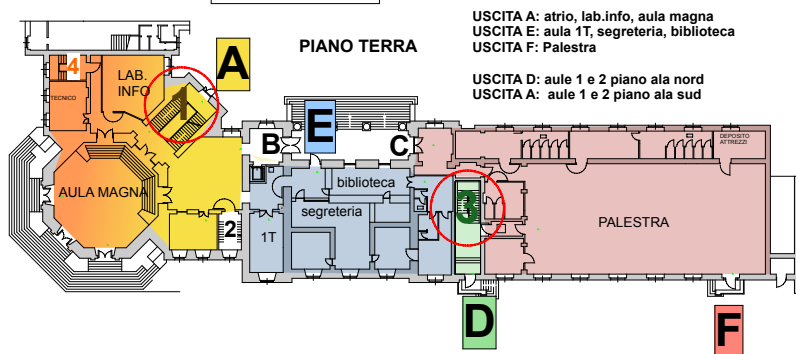




INGRESSI



USCITE



Tacca



Palma (soluzioni base)











Local	Quantité	Description	Unité	Surface	Volume
Local 1	1	Local 1	m ²	100	100
Local 2	1	Local 2	m ²	100	100
Local 3	1	Local 3	m ²	100	100
Local 4	1	Local 4	m ²	100	100
Local 5	1	Local 5	m ²	100	100
Local 6	1	Local 6	m ²	100	100
Local 7	1	Local 7	m ²	100	100
Local 8	1	Local 8	m ²	100	100
Local 9	1	Local 9	m ²	100	100
Local 10	1	Local 10	m ²	100	100
Local 11	1	Local 11	m ²	100	100
Local 12	1	Local 12	m ²	100	100
Local 13	1	Local 13	m ²	100	100
Local 14	1	Local 14	m ²	100	100
Local 15	1	Local 15	m ²	100	100
Local 16	1	Local 16	m ²	100	100
Local 17	1	Local 17	m ²	100	100
Local 18	1	Local 18	m ²	100	100
Local 19	1	Local 19	m ²	100	100
Local 20	1	Local 20	m ²	100	100
Local 21	1	Local 21	m ²	100	100
Local 22	1	Local 22	m ²	100	100
Local 23	1	Local 23	m ²	100	100
Local 24	1	Local 24	m ²	100	100
Local 25	1	Local 25	m ²	100	100
Local 26	1	Local 26	m ²	100	100
Local 27	1	Local 27	m ²	100	100
Local 28	1	Local 28	m ²	100	100
Local 29	1	Local 29	m ²	100	100
Local 30	1	Local 30	m ²	100	100
Local 31	1	Local 31	m ²	100	100
Local 32	1	Local 32	m ²	100	100
Local 33	1	Local 33	m ²	100	100
Local 34	1	Local 34	m ²	100	100
Local 35	1	Local 35	m ²	100	100
Local 36	1	Local 36	m ²	100	100
Local 37	1	Local 37	m ²	100	100
Local 38	1	Local 38	m ²	100	100
Local 39	1	Local 39	m ²	100	100
Local 40	1	Local 40	m ²	100	100
Local 41	1	Local 41	m ²	100	100
Local 42	1	Local 42	m ²	100	100
Local 43	1	Local 43	m ²	100	100
Local 44	1	Local 44	m ²	100	100
Local 45	1	Local 45	m ²	100	100
Local 46	1	Local 46	m ²	100	100
Local 47	1	Local 47	m ²	100	100
Local 48	1	Local 48	m ²	100	100
Local 49	1	Local 49	m ²	100	100
Local 50	1	Local 50	m ²	100	100

LABORATOIRE DE RECHERCHE EN
 PHYSIQUE DES MATIÈRES CONDENSÉES
 INSTITUT NATIONAL DE RECHERCHE EN PHYSIQUE
 17 BOULEVARD DES MARAIS
 75013 PARIS



Palma centrale (soluzioni alternative)





Pianta piano terra



Pianta piano terra

